

ARABISCH



معلومات عن طريقة التقييم الطبي للعناية الصحية

عزيزتي القارئة، عزيزي القارئ،
لقد قدمتم طلباً إلى صندوق تأمين العناية الصحية المشتركين فيه من أجل الحصول
على المزايا من شركة تأمين العناية الصحية. ومن أجل ذلك قام صندوق تأمين العناية
الصحية بتفويض الخدمة الطبية (Medizinischer Dienst)
بالقيام بتقييم طبي لوضعكم الصحي.
والخدمة الطبية هي خدمة مستقلة للاستشارة والتقييم الطبي، التي تدعم
صناديق التأمين الصحي القانوني وصناديق تأمين العناية الصحية القانونية في
الشؤون الطبية والعناية الصحية.

أين يتم القيام بالتقييم الطبي؟

عادةً تحضر خبيرة أو خبير التقييم من الخدمة الطبية إلى منزلكم من أجل القيام
بالتقييم الطبي، ويمكن أن يتم هذا أيضاً في دار رعاية كبار السن أو في دار العناية
الصحية. وتقوم الخدمة الطبية بوقت مسبق بتقديم إقتراح لكم عن الموعد. ويقوم
الخبراء أثناء التقييم بإثبات مدى استطاعتكم تدير شؤون حياتكم
اليومية باستقلال ذاتي (دون حاجة الآخرين) وفي أية حالة تحتاجون أتم للمساعدة.
وتقدم الخدمة الطبية في التقييم الطبي إقتراحات أيضاً، حول كيفية إمكان تحسين
حالتكم، على نحو القيام بإعادة التأهيل الصحي أو عن طريق مادة مساعدة.
ويكون هذا مثلاً كالعكاز ذو الدواليب أو مساعدة للإستحمام في حوض الاستحمام أو
للاغتسال. وربما يكون ضرورياً أيضاً القيام بتناسب مسكنكم مع وضعكم.

كيف يسير عمل التقييم الطبي للعناية الصحية؟

خبيرة أو خبير التقييم هم من قوى العناية الصحية أو طبيبات أو أطباء مدرّبون
بشكل خاص على ذلك، إنهم يرغبون أثناء التقييم تكوين إنطباع عن حالة عنايتكم
الصحية الشخصية. لذا اسردوا لهم أية قيود ومشاكل في العناية الصحية يجب عليكم
أن تتغلبوا عليها وما الذي يسبب لكم صعوبات في الحياة اليومية.
اطلبوا من أحد الأشخاص الموثوق بهم أن يكون موجوداً معكم أثناء التقييم. وبذلك
تستطيع الخدمة الطبية أن تحصل على تصور شامل عن حالتكم.
الرجاء أن تنتبهوا: يمكن أن يستغرق التقييم وقتاً يصل إلى ساعة

ما الذي يتم الانتباه إليه عند الأشخاص المصابين بمرض العتة (الخرف) أثناء التقييم

الطبي للعناية الصحية؟

في البداية تتكلم خبيرة أو خبير أثناء التقييم مع الشخص المحتاج للعناية الصحية،
وبالتحديد أيضاً عندما تتضرر المحادثة بسبب مرض العتة (الخرف).
لكن سيتكلم خبراء التقييم مرة أخرى عن المعلومات مع الأقرباء المتواجدين في
المنزل.

كيف ستسير الأمور بعد التقييم الطبي للعناية الصحية؟

يلخص خبراء التقييم النتائج والتوصيات في تقرير التقييم الصحي، ومن أجل درجة
العناية الصحية أيضاً، ويرسلوه إلى صندوق تأمين العناية الصحية.
وإذا كانت المادة المساعدة على سبيل المثال ضرورية، فتعطي خبيرة أو خبير تقييم
العناية الصحية هذه المعلومات كذلك مع موافقتكم إلى صندوق تأمين العناية
الصحية. ولا تحتاجون إلى تقديم طلب منفرد لذلك.
ويرسل إليكم صندوق تأمين العناية الصحية تقرير التقييم الصحي مع توصيات
الخدمة الطبية مع قرار درجة العناية الصحية.

ما الذي يحدث، إذا لم تكونوا موافقين على قرار صندوق تأمين العناية الصحية؟

إذا كان لديكم إعتراضات على قرار صندوق تأمين العناية الصحية، فيمكنكم أن
تقدموا اعتراضاً قانونياً إلى صندوق تأمين العناية الصحية خلال مدة شهر واحد بعد
تلقي القرار.

لمحة عامة



هكذا تستطيعون تهيئة أنفسكم للتقييم من قبل الخدمة الطبية:

- ← فكرو مسبقاً ما الذي يسبب لكم متاعب مميزة في حياتكم اليومية.
- ← في أية حالة تحتاجون للدعم وتتمنوه في حياتكم اليومية؟
- ← ما الذي تستطيعون إنجازه بشكل مستقل في حياتكم اليومية؟

فكروا قبل أن تتم زيارة المسكن فيمن ترغبون برجائه ليكون موجوداً أثناء التقييم.

- ← تَرجوا الشخص الذي يعتني بكم صحياً بشكل أساسي أو يعرف وضعكم بشكل جيد أن يكون موجوداً أثناء التقييم.
- ← الرجاء منكم في حالة وجود إشراف قانوني أن تُعلموا المشرفة عليكم أو المشرف عليكم عن التقييم.
- ← إذا احتجتم لمترجم كتابي للغة الإشارة، فالرجاء منكم التوجه إلى صندوق تأمين العناية الصحية المشتركين فيه.
- ← وإذا لم تكونوا تتكلمون اللغة الألمانية بشكل كافي، فينبغي عليكم أن تسمحوا بدعمكم أثناء التقييم الطبي للعناية الصحية عن طريق الأقرباء، والمعارف أو عن طريق مترجمة أو مترجم كتابي.

ما الوثائق التي تتم الحاجة لها؟

- ← الرجاء منكم أن تُجهزوا تقارير طبية أو طبيب أسرتكم، ومن الأطباء المختصين أو تقرير مغادرة المستشفى، إن وجدت. لكن لا تحتاجون بشكل إضافي إلى طلب هذه الوثائق، إذا لم ينبغي عليكم عرضها.
- ← الرجاء منكم أن يكون بين أيديكم المخطط الحالي لتناول الأدوية.
- ← إذا كانت خدمة العناية الصحية تحضر إلى منزلكم، فأعدوا من فضلكم وثيقة العناية الصحية أيضاً.

متى توجد ضرورة للقيام بالعناية الصحية؟



تستعرض خبرة أو خبير التقييم ستة مجالات من الحياة، من أجل تحديد درجة العناية الصحية. وتجدون استعراضاً إجمالياً للمجالات على الصفحة الخلفية. ويعطي خبراء التقييم حسب الوضع عدداً من النقاط، لمُدَى الدعم الذي تحتاجونه في حياتكم اليومية. ويأثر ثقل هذه النقاط بشكل متباين في مجموع التقييم. فيحتوي مجال الإمداد الذاتي على سبيل المثال على ثقل أكثر من مجال التنقل. وتنتج في النهاية قيمة المجموع الكلي للنقاط، الذي يمكن أن يُستق منه درجة العناية الصحية.

يوجد ما مجموعه خمس درجات للعناية الصحية:

PG 1 درجة العناية الصحية 1 (PG 1):

من 12,5 نقطة إلى أقل من 27 من مجموع النقاط (أضرار قليلة في الإعتماد على النفس أو على القدرات).

PG 2 درجة العناية الصحية 2 (PG 2):

من 27 نقطة إلى أقل من 47,5 من مجموع النقاط (أضرار قوية في الإعتماد على النفس أو على القدرات).

PG 3 درجة العناية الصحية 3 (PG 3):

من 47,5 نقطة إلى أقل من 70 من مجموع النقاط (أضرار شديدة في الإعتماد على النفس أو على القدرات).

PG 4 درجة العناية الصحية 4 (PG 4):

من 70 نقطة إلى أقل من 90 من مجموع النقاط (أشد أضرار في الإعتماد على النفس أو على القدرات).

PG 5 درجة العناية الصحية 5 (PG 5):

من 90 نقطة إلى 100 من مجموع النقاط (أشد أضرار في الإعتماد على النفس أو على القدرات مع متطلبات خاصة تجاه العناية والامداد الصحي).

وينطبق على الأطفال حتى سن الـ 18 شهراً شروط خاصة أثناء القيام بالتقييم الطبي للعناية الصحية. ويتم تصنيفهم في درجة عناية صحية أعلى.



شيء جيد للمعرفة



يتم أثناء تسجيل درجة العناية الصحية استعراض ستة مراحل من الحياة وتقديرها بشكل متباين:

العناية والإمداد الذاتي
كيف يستطيع الإنسان في الحياة اليومية أن يعتني ويمد نفسه باستقلالية أثناء العناية الجسدية، والطعام والشراب، وأثناء ارتداء أو خلع الثياب؟



التغلب على المتطلبات والأعباء المتعلقة بالمرض أو العلاج والتعامل معها
بشكل مستقل دون الحاجة إلى الآخرين
أي دعم يحتاجه الإنسان أثناء التعامل مع مرضه والعلاجات؟ كم عدد المرات تكون المساعدة فيها ضرورية أثناء إعطاء الأدوية، وتغيير الضماد أو أثناء زيارة الطبيب؟



تدبير الحياة اليومية وأشكال التواصل الاجتماعي
كيف يستطيع الإنسان أن يتابع تدبير الأعمال اليومية المنتظمة ويخطط أو يعتني بالتواصل مع الآخرين؟



التنقل
كيف يمكن للإنسان أن يتابع تحركه بشكل مستقل (دون مساعدة الآخرين) وأن يغير وضعية جسده؟ هل تكون متابعة التحرك في المنزل ممكنة؟ وكيف يكون الأمر مع صعود الدرج؟



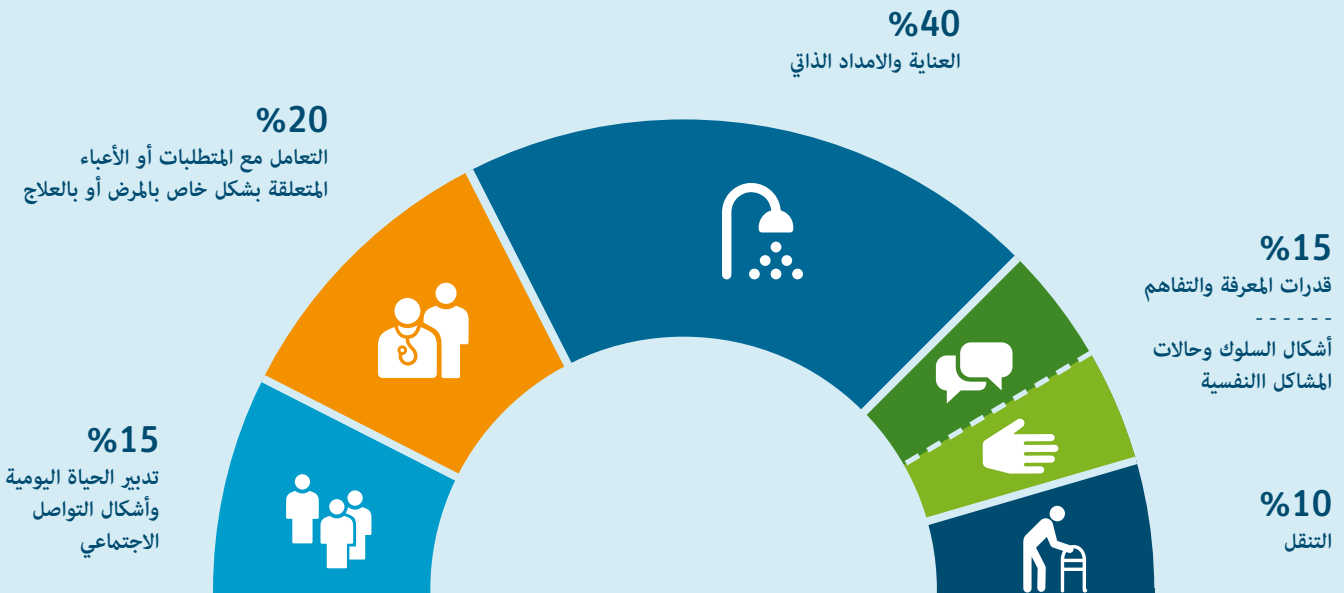
أشكال السلوك وحالات المشاكل النفسية
كم عدد المرات التي يحتاج الإنسان فيها إلى المساعدة بسبب مشاكل نفسية، على سبيل المثال أثناء السلوك العدواني أو المخيف؟



القدرات على المعرفة والتفاهم
كيف يجد الشخص طريقه مكاناً وزمناً؟ وهل يستطيع المتضرر أن يتخذ قراراته بذاته؟ أن يتخذ القرار بذاته أو المتضررة أن تتخذ القرار بذاتها؟ وهل يستطيع الإنسان أن يجري محادثات وأن يبلغ عن حاجاته؟



علاوة على ذلك يتم تحديد تأثيرات النشاطات خارج المنزل وأثناء تأدية الأعمال المنزلية. وهذه المعلومات لا تضاف الى حساب درجة العناية، لكنها تساعد الخدمات والاستشارات الخاصة بالرعاية لتحقيق تخطيط افضل وربما الى تقديم دعم في المنزل.



تجدون معلومات أخرى عن طريقة التقييم الطبي للعناية الصحية على صفحة الشبكة (الإنترنت):
www.medizinischerdienst.de

Bu bilgileri diğer lisanlarda www.medizinischerdienst.de adresinde bulabilirsiniz

Τις πληροφορίες αυτές θα τις βρείτε σε άλλες γλώσσες στην ιστοσελίδα: www.medizinischerdienst.de

Informacje te w językach obcych znajdują się na stronie internetowej: www.medizinischerdienst.de

Информацию на других языках Вы сможете найти по адресу: www.medizinischerdienst.de

Ove informacije su raspoložive i na drugim jezicima na internet adresi: www.medizinischerdienst.de

Questa informazione è disponibile in altre lingue, al sito: www.medizinischerdienst.de

This information in English can be found at: www.medizinischerdienst.de

Vous trouverez les informations en français sur le site suivant : www.medizinischerdienst.de

Цю інформацію українською мовою Ви можете знайти за посиланням: www.medizinischerdienst.de

تجدون هذه المعلومات باللغة العربية على صفحة الشبكة (الإنترنت):
www.medizinischerdienst.de

تكون الأسس القانونية لطرق التقييم الطبي موجودة في المواد 14، 15 و 18 من كتاب القانون الاجتماعي رقم 11 (§§ 14, 15 und 18 des Sozialgesetzbuches (SGB) XI)، وفي المادة 60 وما يليها من كتاب القانون الاجتماعي رقم 1 (§§ 60 ff. SGB I) والتعليمات من أجل التقييم الطبي لضرورة القيام بالعناية الصحية وفقاً لكتاب القانون الاجتماعي رقم 11.

معلومات صادرة عن الخدمات الطبية.

تاريخ الإصدار: كانون ثاني/ يناير 2023